

Die nordrhein-westfälischen Studierendenwerke im Überblick

	2019	2020	Veränderung absolut	Veränderung prozentual
Allgemeines				
Zuständigkeit für Studierende im WS 2019/2020 und WS 2020/2021	621.048	613.750	- 7.298	- 1,2 %
Beschäftigte	4.857	4.573	- 284	- 5,8 %
Personalkapazitäten	3.811	3.656	- 154	- 4,0 %
Erträge aus Umsatzerlösen, Mieten und sonstige Erträge	238.019.155 €	174.677.936 €	- 63.341.219 €	- 26,6 %
Erträge aus Sozialbeiträgen	107.100.807 €	108.674.051 €	1.573.244 €	1,5 %
Zuschüsse des Landes für gesetzliche Aufgaben	40.500.000 €	40.500.000 €	0 €	0,0 %
Kostenerstattung für die Ämter für Ausbildungsförderung	22.200.000 €	22.200.000 €	0 €	0,0 %
Sonstige Zuschüsse zum laufenden Betrieb, insbesondere für Kinderbetreuungseinrichtungen	21.798.081 €	23.240.166 €	1.442.085 €	6,6 %
Summe der Einnahmen	429.618.043 €	369.292.153 €	- 60.325.890 €	- 14,0 %
Personalaufwand	186.024.714 €	160.144.363 €	- 25.880.351 €	- 13,9 %

	2019	2020	Veränderung absolut	Veränderung prozentual
Hochschulgastronomie				
Anzahl der gastronomischen Betriebe	183	183	0	0,0 %
Anzahl der Tischplätze	46.483	45.563	- 920	- 2,0 %
Tischplätze je 100 Studierende	9,4	7,4	- 2	- 21,3 %
Studentisches Wohnen				
Wohnheimplätze der Studierendenwerke	38.873	39.382	509	1,3 %
Versorgungsquote	6,3 %	6,4 %		0,1 %
Durchschnittliche Endmiete (inkl. Heizung, Strom, Wasser, TV und Internet)	256 €	267 €	11 €	4,3 %
Studienfinanzierung				
BAföG Antragszahlen	96.265	99.483	3.218	3,3 %
Zahl der Förderungsfälle	94.043	93.758	- 285	- 0,3 %
BAföG-Förderquote	15,1 %	15,3 %		0,2 %
Ausgezahlte Fördermittel	446.981.381 €	509.474.354 €	62.492.973 €	14,0 %
Darlehenskasse der Studierendenwerke e. V.				
Darlehensfälle (Zahl)	847	571	- 276	- 32,6 %
Darlehensauszahlungen (TEUR)	5.563 €	4.579 €	- 984 €	- 17,7 %
Durchschnittliche Darlehenshöhe	6.567 €	6.749 €	182 €	2,8 %
Kinderbetreuung				
Kindertagesplätze gesamt	1.636	1.666	30	1,8 %
Anzahl der Kindertagesstätten	34	35	1	2,9 %
Beratungsdienste				
Studierendenwerke mit Beratungsdiensten	7	7	0	0,0 %
Beratungskontakte insgesamt	12.220	13.600	1.380	11,3 %
Beratene Personen sowie Teilnehmer*innen an Informations- und Gruppenangeboten	2.957	5.592	2.635	89,1 %

Hochschulgastronomie

Umsatzerlöse

Studierendenwerk	2019	2020
Aachen	10.500.338 €	3.025.553 €
Bielefeld	8.823.196 €	2.129.799 €
Bochum	12.486.001 €	3.206.825 €
Bonn	7.072.669 €	2.510.428 €
Dortmund	11.409.291 €	2.683.261 €
Düsseldorf	7.703.638 €	1.645.470 €
Essen-Duisburg	6.469.420 €	1.571.159 €
Köln	12.927.756 €	2.949.187 €
Münster	9.499.927 €	2.908.850 €
Paderborn	5.833.183 €	1.849.671 €
Siegen	2.045.431 €	410.318 €
Wuppertal	4.165.051 €	1.173.360 €
Gesamt	98.935.901 €	26.063.881 €

Anzahl der gastronomischen Einrichtungen und Tischplätze

Studierendenwerk	Gastronomische Betriebe		Tischplätze		Tischplätze je 100 Studierende	
	2019	2020	2019	2020	2019	2020
Aachen	14	12	4.665	4.665	7,4	7,3
Bielefeld	16	16	3.822	3.822	8,9	8,8
Bochum	34	38	5.600	5.600	8,7	8,7
Bonn	16	13	4.452	3.410	9,3	7,2
Dortmund	16	16	4.242	4.242	7,2	7,3
Düsseldorf	16	16	3.898	3.898	5,4	5,6
Essen-Duisburg	16	16	3.894	3.894	7,5	7,7
Köln	16	17	5.210	5.326	5,8	6
Münster	14	14	4.544	4.544	7,5	7,5
Paderborn	11	11	2.776	2.729	10,1	10,1
Siegen	5	5	1.339	1.339	7	7,2
Wuppertal	9	9	2.041	2.094	8,5	9,6
Gesamt	183	183	46.483	45.563	9,4	7,4

Studentisches Wohnen

Wohnplätze*			Monatliche Miete von-bis**					
Studierendenwerk	2019	2020	Studierendenwerk	2019	2020	Studierendenwerk	2019	2020
Aachen	5.176	5.168	Aachen	187 €	577 €	Aachen	187 €	577 €
Bielefeld	2.700	2.700	Bielefeld	174 €	358 €	Bielefeld	174 €	359 €
Bochum	4.242	4.240	Bochum	200 €	500 €	Bochum	232 €	500 €
Bonn	3.884	3.700	Bonn	175 €	670 €	Bonn	175 €	670 €
Dortmund	2.840	2.840	Dortmund	188 €	366 €	Dortmund	188 €	366 €
Düsseldorf	4.312	4.312	Düsseldorf	224 €	380 €	Düsseldorf	224 €	380 €
Essen-Duisburg	2.496	2.495	Essen-Duisburg	239 €	450 €	Essen-Duisburg	239 €	450 €
Köln	4.923	4.923	Köln	145 €	381 €	Köln	147 €	387 €
Münster	4.595	5.075	Münster	174 €	607 €	Münster	174 €	607 €
Paderborn	1.677	1.769	Paderborn	250 €	516 €	Paderborn	250 €	516 €
Siegen	943	943	Siegen	188 €	435 €	Siegen	186 €	430 €
Wuppertal	1.085	1.217	Wuppertal	190 €	326 €	Wuppertal	192 €	329 €
Gesamt	38.873	39.382	Gesamt	145 €	326 €	Gesamt	147 €	670 €

* Inklusive der durch die Studierendenwerke angemieteten Plätze

** Mietpreise pro Wohnplatz sind auf volle Euro gerundet.

**Durchschnittliche monatliche Miete*
pro Wohnplatz**

Studierendenwerk	2019	2020
Aachen	233 €	233 €
Bielefeld	247 €	250 €
Bochum	260 €	260 €
Bonn	289 €	289 €
Dortmund	238 €	242 €
Düsseldorf	274 €	274 €
Essen-Duisburg	293 €	342 €
Köln	262 €	264 €
Münster	290 €	289 €
Paderborn	273 €	266 €
Siegen	237 €	237 €
Wuppertal	216 €	224 €
Durchschnitt**	256 €	267 €

Leerstandsquote*

Studierendenwerk	2019	2020
Aachen	5,2 %	10,1 %
Bielefeld	0,7 %	2,1 %
Bochum	5,5 %	10,0 %
Bonn	2,9 %	4,4 %
Dortmund	1,7 %	8,9 %
Düsseldorf	4,2 %	7,0 %
Essen-Duisburg	5,0 %	17,0 %
Köln	0,5 %	1,3 %
Münster	1,5 %	1,7 %
Paderborn	1,0 %	5,0 %
Siegen	0,7 %	2,7 %
Wuppertal	0,9 %	0,9 %
Gesamt	2,5 %	5,9 %

* „Endmiete“ inklusive aller Nebenkosten (Heizung, Strom, Wasser, Internet, TV, Sonstige).

** Durchschnitt gewichtet mit Wohnheimplatzzahlen.

* Ein geringfügiger Leerstand im Bereich von 1 bis 3 % ist üblich, aufgrund bspw. unterjähriger Umzüge und Instandhaltungsmaßnahmen in den Wohnheimen.

Studienfinanzierung

BAföG-Antragszahlen

Studierendenwerk	2019	2020
Aachen	7.224	8.559
Bielefeld	8.719	9.060
Bochum	10.397	10.726
Bonn	7.174	6.961
Dortmund	9.032	9.420
Düsseldorf	10.093	10.129
Essen-Duisburg	8.052	8.237
Köln	14.664	14.498
Münster	8.582	9.174
Paderborn	5.584	5.873
Siegen	3.210	3.202
Wuppertal	3.535	3.642
Gesamt	96.265	99.481

BAföG-Zahl der Förderungsfälle

Studierendenwerk	2019	2020
Aachen	6.567	7.781
Bielefeld	8.719	9.061
Bochum	9.774	9.751
Bonn	6.522	6.328
Dortmund	9.032	9.420
Düsseldorf	8.419	8.554
Essen-Duisburg	9.070	8.278
Köln	14.664	14.551
Münster	9.401	8.906
Paderborn	4.334	4.168
Siegen	3.749	3.404
Wuppertal	3.792	3.556
Gesamt	94.043	93.758

BAföG – Ausgezählte Förderungsmittel

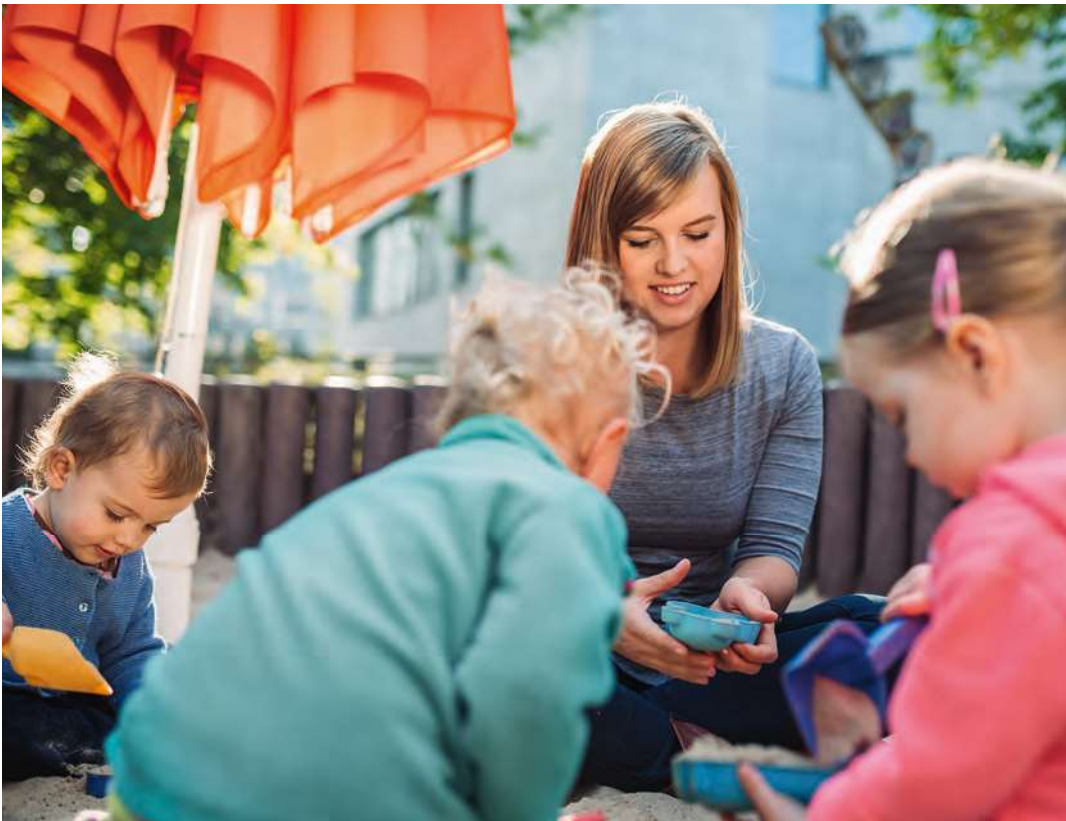
Studierendenwerk	2019	2020
Aachen	35.062.213 €	41.220.963 €
Bielefeld	41.691.818 €	46.634.252 €
Bochum	50.321.870 €	58.139.669 €
Bonn	31.043.220 €	32.818.679 €
Dortmund	43.486.444 €	49.900.000 €
Düsseldorf	47.818.494 €	56.627.913 €
Essen-Duisburg	37.872.845 €	41.886.256 €
Köln	66.460.356 €	74.746.121 €
Münster	36.876.000 €	43.474.200 €
Paderborn	24.982.504 €	28.222.736 €
Siegen	15.646.005 €	16.907.713 €
Wuppertal	15.719.612 €	18.895.852 €
Gesamt	446.981.381 €	509.474.354 €

Kinderbetreuung

**Kindertageseinrichtungen
(in eigener Trägerschaft und/oder
Unterstützung eines anderen Trägers)**

	Zahl der Einrichtungen	Zahl der Plätze insgesamt*	Davon Plätze bis 3 Jahre	3 bis 6 Jahre
Studierendenwerk				2020
Aachen	5	154	94	60
Bielefeld	3	153	60	93
Bochum	2	200	78	102
Bonn	5	236	86	144
Dortmund	1	120	40	80
Düsseldorf	4	194	81	113
Essen-Duisburg	5	128	62	66
Köln	4	135	66	59
Münster	3	120	100	20
Paderborn	2	156	70	86
Siegen	1	70	28	42
Wuppertal	-	-	-	-
Gesamt	35	1.666	765	865

* Zahl der Plätze insgesamt: Eine Aufteilung der Plätze nach den vorgegebenen Altersgruppen ist nicht bei allen Studierendenwerken für alle Plätze möglich. Daher entspricht die Zahl „Zahl der Plätze insgesamt“ nicht der Summe der Gesamtangaben „Davon Plätze in den Altersgruppen“.



Beratungsdienste**Sozialberatung und Sonstige Beratung
(bspw. Behindertenberatung)**

	Beratungskontakte insgesamt*	Teilnehmer/-innen an Informationsangeboten**	Teilnehmer/-innen an Gruppenangeboten**
Studierendenwerk			2020
Aachen			
Bielefeld			
Bochum***	4.670		
Bonn			
Dortmund	66		
Düsseldorf	811		
Essen-Duisburg	837	140	60
Köln	1.748	60	
Münster	768	300	3.000
Paderborn			
Siegen			
Wuppertal			
Gesamt	8.900	500	3.060

* ** *** siehe Folgeseite

Psychologische Beratung

	Beratungskontakte insgesamt*	Beratene Personen insgesamt*	Teilnehmer/-innen an Informationsangeboten**	Teilnehmer/-innen an Gruppenangeboten**
Studierendenwerk				2020
Aachen				
Bielefeld				
Bochum				
Bonn	354	187		133
Dortmund				
Düsseldorf				
Essen-Duisburg	740	250	40	
Köln	3.606	1.348		74
Münster				
Paderborn				
Siegen				
Wuppertal				
Gesamt	4.700	1.785	40	207

* Inklusive telefonischer Beratung und Onlineberatung via Video/E-Mail/Chat.

** Die Anzahl der „Teilnehmer/-innen an Informationsangeboten“ der psychologischen Beratung und Sozialberatung konnte im Jahr 2020 durch die Umstellung auf digitale Veranstaltungsangebote nicht an allen Standorten erfasst werden, teilweise handelt es sich um Schätzwerte. An einigen Standorten konnten 2020 keine Informationsveranstaltungen durchgeführt werden.

*** Beratungskontakte in der Behindertenberatung